

PRUEBA DE COMPETENCIAS ESPECÍFICAS

FRANCÉS

UNED

PRUEBA DE COMPETENCIAS ESPECÍFICAS DE FRANCÉS

CURSO 2021-2022

Coordinadora: Ángela M. Romera Pintor

ESTADÍSTICAS DE LA PCE DE FRANCÉS DEL CURSO PASADO

TOTAL PRESENTADOS: 1504

- JUNIO: 1378
- SEPTIEMBRE: 126

PORCENTAJE DE APROBADOS:

- JUNIO: 67,63%
- SEPTIEMBRE: 70,63%

CALIFICACIÓN MEDIA:

- JUNIO: 5,70
- SEPTIEMBRE: 5,64

CALIFICACIÓN MEDIA APROBADOS:

- JUNIO: 7,06
- SEPTIEMBRE: 6,75



Gráfico de las calificaciones de junio 2021

junio

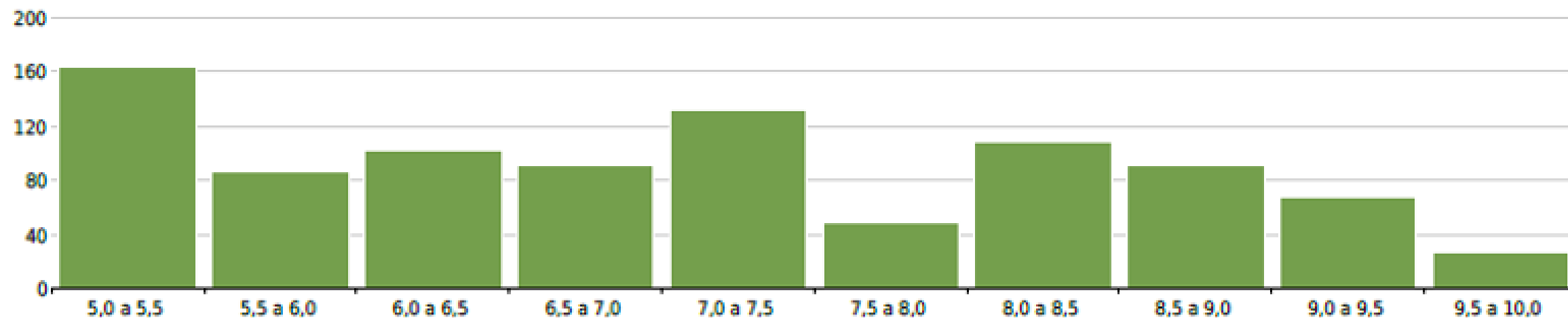
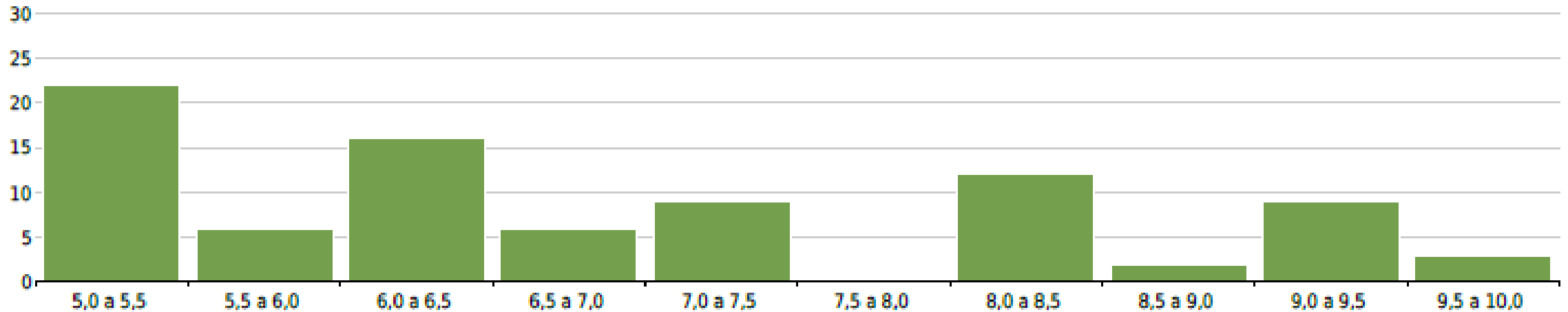


Gráfico de las calificaciones de septiembre 2021

septiembre



CONTENIDOS DE LA PCE DE FRANCÉS

Los Contenidos de la PCE se recogen en el BOE Núm. 173, de 21 de julio de 2015.

CONTENIDOS SINTÁCTICOS-DICURSIVOS

(BOE, pp. 61051 a 61056)

BLOQUE III: *Comprensión de textos escritos*

BLOQUE IV: *Producción de textos escritos:*

expresión e interacción



ESTÁNDARES DE APRENDIZAJE

Bloque *Comprensión de textos orales y escritos*, recogidos en el Proyecto de Orden para el curso 2020-2021, en particular:

– Comprende la información, e ideas y opiniones implícitas, en noticias, artículos periodísticos y de opinión bien estructurados y de cierta longitud que tratan de una variedad de temas de actualidad o más especializados, tanto concretos como abstractos, dentro de su área de interés, y localiza con facilidad detalles relevantes en esos textos.

– Entiende, en textos de referencia y consulta, tanto en soporte papel como digital, información detallada sobre temas de su especialidad en los ámbitos académico u ocupacional, así como información concreta relacionada con cuestiones prácticas en textos informativos oficiales, institucionales, o corporativos.

– Comprende los aspectos principales, detalles relevantes, algunas ideas implícitas y el uso poético de la lengua en textos literarios que presenten una estructura accesible y un lenguaje no muy idiomático, y en los que el desarrollo del tema o de la historia, los personajes centrales y sus relaciones, o el motivo poético, estén claramente señalizados con marcadores lingüísticos fácilmente reconocibles.

Bloque *Producción de textos orales y escritos*, recogidos en el Proyecto de Orden para el curso 2020-2021. Se tendrán particularmente en cuenta los siguientes:

– Escribe notas, anuncios, mensajes y comentarios, en cualquier soporte, en los que transmite y solicita información detallada, explicaciones, reacciones y opiniones sobre temas personales, académicos u ocupacionales, respetando las convenciones y normas de cortesía y de la etiqueta.

– Escribe informes en formato convencional y de estructura clara relacionados con su especialidad (p. e. el desarrollo y conclusiones de un experimento, sobre un intercambio lingüístico, unas prácticas o un trabajo de investigación), o menos habituales (p. e. un problema surgido durante una estancia en el extranjero), desarrollando un argumento; razonando a favor o en contra de un punto de vista concreto; explicando las ventajas y desventajas de varias opciones y aportando conclusiones justificadas.

CARACTERÍSTICAS DE LA PRUEBA

El examen de la PCE evaluará un nivel consolidado en lengua francesa A2/B1, según el MCERL. El examen estará compuesto por dos bloques de preguntas:

BLOQUE 1 (tres preguntas relacionadas con el texto escrito proporcionado al inicio del examen). Para responder a estas preguntas el estudiante no deberá reproducir ni calcar frases o estructuras del texto.

BLOQUE 2 (una sola pregunta de desarrollo sobre un tema de carácter general): Para responder a esta pregunta, el estudiante deberá desarrollar una redacción sobre un tema de carácter general y atenerse al tema propuesto. La redacción deberá tener una extensión de unas 150 palabras. En esta pregunta de desarrollo –además del contenido y la extensión– se evaluará en particular la corrección gramatical, sintáctica y discursiva, la coherencia y cohesión textual, la riqueza léxica y expresiva, así como la capacidad comunicativa y la **puntuación** (signos gráficos y de puntuación, uso de las mayúsculas, acentos, etc.).

CALIFICACIÓN DE CADA PREGUNTA DEL EXAMEN

BLOQUE 1 (máximo 5 puntos): tres preguntas relacionadas con un texto escrito.

- **1ª Pregunta (2 puntos):** de comprensión lectora. Se pedirá al estudiante que explique con sus propias palabras todas las ideas recogidas en el texto o que explique alguna de las principales ideas del texto, con una extensión de unas 100 palabras.
- **2ª Pregunta (1,5 puntos):** de contenido sintáctico-gramatical/uso de la lengua, sacada del texto.
- **3ª Pregunta (1,5 puntos):** de contenido léxico-semántico, sacada del texto.

BLOQUE 2 (máximo 5 puntos): una sola pregunta de desarrollo sobre un tema de carácter general, con una extensión de unas 150 palabras.

LA CALIFICACIÓN FINAL DE LA PRUEBA SERÁ LA SUMA DE TODAS LAS PUNTUACIONES OBTENIDAS, SIN NECESIDAD DE NOTAS MÍNIMAS EN NINGUNA DE LAS PARTES DEL EXAMEN.

TEXTO ESCRITO para responder al BLOQUE 1

Las 3 preguntas del **Bloque 1** se relacionarán directamente con el **texto escrito** proporcionado al inicio del examen.

- El texto estará adaptado al nivel de conocimientos lingüísticos requerido: A2/B1.
- El texto escrito podrá desarrollar temas de actualidad, cultura, sociedad, viajes, ocio, juegos, deporte, estudios, familia u otros temas de carácter general.
- El texto será un extracto procedente de la prensa, de revistas, de obras de literatura, de páginas web, de libros de divulgación o de periódicos online.

OPTATIVIDAD

*Atendiendo a las orientaciones recibidas por parte del Ministerio de Educación y Formación Profesional y los acuerdos de CRUE, **para el presente curso 2021-2022 se va a mantener la adaptación de las pruebas** realizada en los dos cursos pasados.*

PARA MANTENER LA OPTATIVIDAD EN ESTE CURSO, SE OFRECERÁN **DOS OPCIONES PARA ELEGIR.**

La optatividad no modifica las puntuaciones establecidas para cada bloque o pregunta del examen.

CRITERIOS GENERALES DE EVALUACIÓN

Son los recogidos en el BOE Núm. 173, de 21 de julio de 2015.

En particular se aplicarán los criterios relativos a los siguientes bloques:

- Bloque III (Comprensión de textos escritos)
- Bloque IV (Producción de textos escritos: expresión e interacción).



CRITERIOS ESPECÍFICOS DE EVALUACIÓN

A lo largo de todo el examen los estudiantes deberán demostrar un nivel consolidado de competencia lingüística en lengua francesa A2/B1, según el MCERL.

Los errores que corresponden a un nivel A1 serán los que determinen una puntuación baja, que será tanto más baja cuanto mayor sea el número de dichos errores y más sistemática su incidencia. Éstos pueden ser, entre otros, por ejemplo: errores en el uso del presentativo, en las contracciones, en los determinantes (artículos, posesivos, demostrativos...), en el uso general de las preposiciones, de la negación, errores en los tiempos de indicativo, imperativo y condicional, en los tiempos perifrásticos, errores de concordancia en adjetivos y participios de pasado, errores en el uso y formas de los pronombres (tónicos, reflexivos, adverbiales, pronombres de CD y de CI), errores en el uso y forma de los relativos, de las principales conjunciones, estilo indirecto, así como errores de léxico y sintaxis de nivel A1.

CRITERIOS ESPECÍFICOS DE EVALUACIÓN

BLOQUE 1

Los estudiantes deben demostrar un nivel de competencia lingüística en lengua francesa entre **A2 y B1, según el MCERL.**

La prioridad evaluativa del **BLOQUE 1** (tres preguntas relacionadas con el texto escrito proporcionado al inicio del examen) es comprobar la comprensión lectora del estudiante (tanto la comprensión global como la específica de todas las ideas desarrolladas en el texto), así como un conocimiento léxico-semántico, sintáctico-gramatical y uso de la lengua contextualizados. El estudiante deberá contestar a las preguntas que se le plantean relativas al texto con sus propias palabras, con coherencia y corrección lingüística. El estudiante no sólo debe demostrar que ha comprendido el texto, sin reproducir ni calcar estructuras del mismo, sino que también conoce las principales estructuras lingüísticas del texto, así como las principales formas léxicas y semánticas del mismo, y que las sabe explicar con una competencia lingüística (gramatical, sintáctica y léxica), comunicativa y discursiva correspondientes a un nivel de lengua francesa A2-B1.

CRITERIOS ESPECÍFICOS DE EVALUACIÓN

BLOQUE 2

Los estudiantes deben demostrar un nivel de competencia lingüística en lengua francesa entre **A2 y B1, según el MCERL**.

La prioridad evaluativa del **BLOQUE 2** (una sola pregunta de desarrollo sobre un tema de carácter general), además del contenido y la extensión (unas 150 palabras), es comprobar en particular la capacidad expresiva y la corrección lingüística del discurso (corrección gramatical, sintáctica, léxica, ortográfica...), así como la coherencia, la cohesión textual y discursiva, la claridad y corrección expositivas, la adecuación del estilo y la expresión, la puntuación y las normas gráficas (puntos, comas, acentos, uso de las mayúsculas, etc.). En definitiva, se evaluará en este bloque la capacidad de expresión escrita y comunicativa del alumno en el nivel de lengua requerido, A2/B1.

EJEMPLOS DE PREGUNTAS DEL BLOQUE 1,

Pregunta 1

Ejemplos de la 1ª Pregunta del Bloque 1, de comprensión lectora (máximo 2 puntos):

- Expliquez le contenu du texte et toutes les idées abordées dans le texte. Développez votre réponse en évitant absolument de reproduire littéralement le texte.
- Pourquoi certaines remarques peuvent être toxiques, même si elles sont présentées comme des conseils amicaux ? Raisonnez vos arguments en évitant absolument de reproduire littéralement le texte.
- D'après vous, quelles sont les qualités requises pour établir une amitié saine ? Raisonnez vos arguments en évitant absolument de reproduire littéralement le texte.

EJEMPLOS DE PREGUNTAS DEL BLOQUE 1,

Pregunta 2

Ejemplos de la 2ª Pregunta del Bloque 1, de contenido sintáctico-gramatical / uso de la lengua (máximo 1,5 puntos):

- Expliquez pourquoi on emploie « on a besoin d'eux », au lieu de « on en a besoin », dans l'extrait suivant : « qui brillent par leur absence lorsqu'on a besoin d'eux ».
- Expliquez pourquoi on emploie « y » et ce qu'il remplace, dans l'extrait suivant : « Certains signes évidents permettent d'y voir plus clair ».
- Expliquez le temps verbal et l'accord du participe, dans l'extrait suivant : « peuvent être présentées ».

EJEMPLOS DE PREGUNTAS DEL BLOQUE 1,

Pregunta 3

Ejemplos de la 3^a Pregunta del Bloque 1, de contenido léxico-semántico (máximo 1,5 puntos):

- Expliquez avec vos propres mots le sens de l'extrait suivant, dans son contexte : « il peut évidemment arriver de manquer à ses devoirs d'ami(e) ».
- Expliquez avec vos propres mots le sens de l'extrait suivant, dans son contexte : « Certains signes évidents permettent d'y voir plus clair ».
- Expliquez avec vos propres mots le sens de l'extrait suivant et notamment de l'expression de *prime abord* : « ces remarques, souvent désobligeantes même si elles ne semblent pas l'être de prime abord ».

EJEMPLOS DE LA PREGUNTA DEL BLOQUE 2

BLOQUE 2. Ejemplos de la pregunta sobre un tema de carácter general (máximo 5 puntos):

- À votre avis, l'argent fait le bonheur ? Pourquoi ? (150 mots environ)
- Quels sont les bienfaits et les inconvénients d'un monde digitalisé? (150 mots environ)
- Commentez et expliquez le proverbe « Jeunesse et bon sens ne peuvent aller ensemble ». Êtes-vous d'accord avec ce proverbe ? Pourquoi ? (150 mots environ)
- Quels sont les avantages et les inconvénients de travailler à la maison ? (150 mots environ)
- Aimerez-vous vivre dans un autre pays ? Pourquoi ? (150 mots environ)
- Que feriez-vous pendant les vacances si vous aviez le temps et l'argent ? (150 mots environ)
- Commentez et expliquez le proverbe « Toute vérité n'est pas bonne à dire ». Donnez des exemples pour soutenir vos propos. (150 mots environ)
- Aimerez-vous devenir une célébrité? Pourquoi ? (150 mots environ)
- Imaginez votre futur dans deux ans. Développez le sujet. (150 mots environ)

INSTRUCCIONES PARA LA PRUEBA

- La duración total de la prueba será de **90 minutos**.
- No se permitirá el uso de ningún material ni diccionario.
- El examen se escribirá en BOLÍGRAFO azul o negro (no en lápiz, ni en rotulador).
- Es importante que figure el modelo de examen, así como la opción elegida, en las hojas de respuesta del examen.
- Al terminar el examen, NO SE DEBEN ENTREGAR LAS HOJAS USADAS COMO BORRADOR.
- Una letra ilegible irá en perjuicio de la evaluación.

CONSIDERACIONES FINALES

Todas las preguntas del examen, así como las instrucciones de la prueba, estarán redactadas en francés.

No existe ningún material específico para la preparación de la Prueba de Francés, pero **en la Guía** se recogen algunas **recomendaciones bibliográficas**. En particular, se recomienda el siguiente manual: *Grammaire progressive du français*. Niveau intermédiaire. Editorial: Clé international.

En el aula del examen los estudiantes no estarán autorizados a levantarse de sus asientos hasta que no entreguen el examen. Por tanto, para llamar a algún miembro del Tribunal durante el examen los estudiantes deberán levantar la mano para ser atendidos.

DATOS DE LA COORDINADORA DE LA PCE DE FRANCÉS

Las consultas se atenderán preferentemente por correo electrónico.

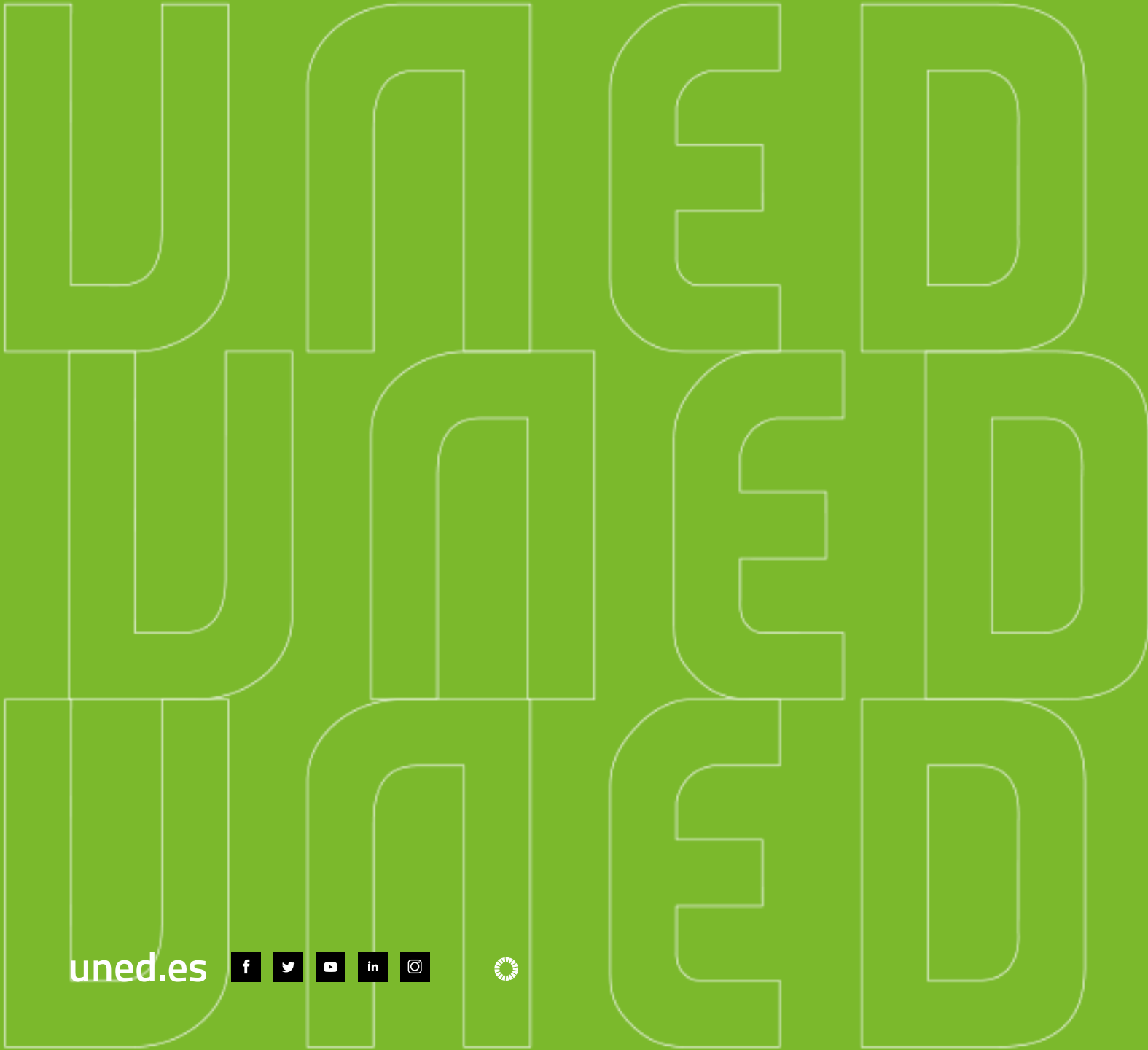
Nombre: Ángela Magdalena Romera Pintor

E-mail: aromera@flog.uned.es

Teléfono: 91 398 6835

La GUÍA del presente curso 2021-22 está colgada en la siguiente página de UnedAsiss:

https://unedasiss.uned.es/archivos_publicos/qweb_paginas/16730/guiafrances2122.pdf



Se adapta a ti

uned.es

